

พระบาทสมเด็จพระปรมินทรมหาภูมิพลอดุลยเดช กับ การศึกษา

ตลอดช่วงระยะเวลา ๗๐ ปี แห่งการครองราชย์ของพระบาทสมเด็จพระปรมินทรมหาภูมิพลอดุลยเดช ซึ่งเราทุกคนขานพระนามของพระองค์ด้วย ความจงรักภักดีอย่างสุดหัวใจ ทรงมีเคล็ดเลลต่อ ความสำคัญของการศึกษาไทยเลยแม้แต่น้อย

พระองค์ทรงตระหนักดีว่าการศึกษานั้นเป็นดังรากฐานที่มั่นคงในการสร้างคน และคนทุกคนก็เป็นกำลังสำคัญในการสร้างชาติให้เจริญเติบโตเป็นต้นไม้อายุยืนที่แผ่กิ่งก้านใบให้ร่มเงาแก่ทุกสรรพชีวิตซึ่งอาศัยอยู่บนผืนแผ่นดินไทย ดังนั้นหากเรามีเป้าหมายในการพัฒนาประเทศชาติก็ต้องเริ่มต้นจากการส่งเสริมการศึกษาให้มีคุณภาพเสียก่อน ภารกิจในพัฒนาชาติด้านอื่น ๆ จึงจะเดินหน้าต่อไปได้อย่างมั่นคง

พระบาทสมเด็จพระปรมินทรมหาภูมิพลอดุลยเดช ทรงตระหนักดีว่า การพัฒนาการศึกษาของเยาวชนนั้น เป็นพื้นฐานอันสำคัญของประเทศชาติ จึงทรงพระกรุณาโปรดเกล้าฯ

พระราชทานพระราชทรัพย์จัดตั้งมูลนิธิอานันทมหิดล ให้เป็นทุนสำหรับการศึกษาในแขนงวิชาต่าง ๆ เพื่อให้นักศึกษาได้มีทุนออกไปศึกษา หาความรู้ต่อในวิชาการชั้นสูงในประเทศต่าง ๆ โดยไม่มีเงื่อนไขข้อผูกพันแต่ประการใด เพื่อที่จะได้นำความรู้ที่นั่น ๆ กลับมาใช้พัฒนาประเทศชาติให้เจริญก้าวหน้าต่อไป

“การศึกษาเป็นเรื่องใหญ่และสำคัญยิ่งของมนุษย์ คนเราเมื่อเกิดมาก็ได้รับการสั่งสอนจากบิดามารดา อันเป็นความรู้เบื้องต้น เมื่อเจริญเติบโตขึ้น ก็เป็นหน้าที่ของครูและอาจารย์สั่งสอนให้ได้รับวิชาความรู้มากขึ้น และอบรมจิตใจให้พร้อมด้วย คุณธรรม เพื่อจะได้เป็นพลเมืองที่ดีของชาติสืบไป” พระบรมราโชวาทของพระบาทสมเด็จพระปรมินทรมหาภูมิพลอดุลยเดช ในพิธีพระราชทานปริญญาบัตรแก่บัณฑิตวิทยาลัยวิชาการศึกษาประสานมิตร เมื่อวันที่ ๑๓ ธันวาคม พ.ศ.๒๕๐๕

“งานด้านการศึกษาเป็นงานสำคัญที่สุดอย่างหนึ่งของชาติ เพราะความเจริญและ

ความเสื่อมของชาตินั้นขึ้นอยู่กับการศึกษาของชาติเป็นข้อใหญ่ ตามข้อเท็จจริงที่ทราบกันดีแล้ว รัชนีบ้านเมืองของเรามีพลเมืองเพิ่มขึ้นอย่างรวดเร็ว ทั้งมีสัญญาณบางอย่างเกิดขึ้นด้วยว่า พลเมืองของเราบางส่วนเสื่อมทรามลงไปในความประพฤติกและจิตใจ ซึ่งเป็นอาการที่น่าวิตก ถ้าหากยังคงเป็นอย่างนี้ต่อไปเราจะเอาตัวไม่รอด ปรากฏการณ์เช่นนี้ออกจากเหตุอื่นแล้ว ต้องมีเหตุมาจากการจัดการศึกษาอย่างแน่นอน เราต้องจัดงานด้านการศึกษาให้เข้มแข็งยิ่งขึ้น” พระบรมราโชวาทของพระบาทสมเด็จพระปรมินทรมหาภูมิพลอดุลยเดช พระราชทานแก่นักศึกษาวิทยาลัยวิชาการศึกษาประสานมิตร เมื่อวันที่ ๑๒ ธันวาคม พ.ศ.๒๕๑๒

พร้อมกันนั้นพระองค์ยังได้มีกระแสพระราชดำรัส ถึงผู้ที่ ทำหน้าที่ ครูอยู่เสมอ ด้วยทรงตระหนักอย่าง ถ่องแท้ว่า “ครูดี” คือผู้ที่สร้าง “คนดี” สู้สังคมไทย

“ครูจะต้องตั้งใจในความดีอยู่ตลอดเวลา แม้จะเหน็ดเหนื่อยเท่าไรก็ต้องอดทน เพื่อพิสูจน์ว่าครูนี้เป็นที่เคารพสักการะได้ แต่ถ้าครูไม่ตั้งใจในศีลธรรม ถ้าครูไม่ทำตัวเป็นผู้ใหญ่เด็กจะเคารพได้อย่างไร ถ้าครูไม่ห่วงประโยชน์ที่ควรจะห่วง หันไปห่วงอำนาจ ห่วงตำแหน่ง ห่วงสิทธิ์ และห่วงรายได้กันมากเกินไป แล้วจะเอาจิตใจที่โหด มาห่วงความรู้ ความดี ความเจริญ ของเด็ก ความห่วงในสิ่งเหล่านั้นก็จะค่อย ๆ บั่นทอนทำลายความเป็นครูไปจนหมดสิ้น จะไม่มีอะไรเหลือไว้พอที่ ตัวเองจะภาคภูมิใจ หรือผูกใจใครไว้ได้ ความเป็นครูก็จะมีค่า เหลืออยู่ให้เป็นที่เคารพบูชาอีกต่อไป” พระบรมราโชวาท ของพระบาทสมเด็จพระปรมินทรมหาภูมิพลอดุลยเดช พระราชทานแก่คณะครูโรงเรียนราษฎร์ทั่วราชอาณาจักร ณ ศาลาพกาภิรมย์ เมื่อวันที่ ๔ พฤษภาคม ๒๕๑๓

การศึกษาเป็นเรื่องใหญ่และสำคัญยิ่งของมนุษย์ คนเราเมื่อเกิดมาก็ได้รับการสั่งสอนจากบิดามารดา อันเป็นความรู้เบื้องต้น เมื่อเจริญเติบโตใหญ่ขึ้น ก็เป็นหน้าที่ของครูและอาจารย์สั่งสอนให้ได้รับวิชาความรู้มากขึ้น และอบรมจิตใจให้พร้อมด้วย คุณธรรม เพื่อจะได้เป็นพลเมืองที่ดีของชาติสืบไป

สารจากอธิการบดี

เมื่อทราบข่าวว่า พระบาทสมเด็จพระปรมินทรมหาภูมิพลอดุลยเดช มหาจักรีบรมราชูปถัมภ์ จักรีนฤพดินทร สยามินทราราช บรมนาถ บพิตร เสร็จสวรรคต เราชาวจันทร์กระจ่างฟ้าต่างโศกเศร้า อาลัย อาดูร ดิฉันรับรู้ถึงความรู้สึกสูญเสียของคณาจารย์ บุคลากร นักศึกษา รับรู้ว่า ทุกคนล้วนสำนึกในมหากรุณาธิคุณอันหาที่สุดมิได้ของพระองค์ ทุกคนอยากถวายความอาลัย อยากทำบุญถวายเป็นพระราชกุศล มหาวิทยาลัยจึงได้จัดพิธีถวายอาลัยและทำบุญตักบาตรเพื่อถวายเป็น พระราชกุศล แต่ พระบาทสมเด็จพระปรมินทรมหาภูมิพลอดุลยเดช ณ สนามกีฬากลาง เมื่อวันที่ ๒๐ ตุลาคมที่ผ่านมา

เรามีเวลาเตรียมงานเพียง ๒ วัน เป็นกิจกรรมที่ต้องเตรียมคน มากกว่า ๑,๐๐๐ คน เพื่อมาแปรอักษรเป็นหมายเลข ๙ ถวายพระองค์ เราริ่งเกรงว่างานจะไม่ราบรื่น อีกทั้งมีข่าวว่าพายุสุริยุปราคาจะเข้าในวันที่ ๑๙ ตุลาคม แต่ดิฉันเชื่อมั่นในบุญบารมีของพระองค์ท่าน ว่าพระองค์ท่านจะปกป้องรักษา คู่ครองผู้ที่ดีดีทำดีอย่างแน่นอน

เย็นวันที่ ๑๙ ตุลาคม ฝนตกหนักมากสนามเปียกแฉะไปหมด ทีมงานก็ไม่ย่อท้อ ทั้งนักศึกษาสาขาวิชาวิทยาศาสตร์ที่มาร่วมกำหนดรูปขบวน นักศึกษาสาขาวิชาดนตรีสากลที่มาฝึกซ้อมร้องเพลงถวายจนถึงขนาด ต้องนอนเฝ้าเครื่องดนตรีในสนามกีฬากลางทั้งคืน ทีมงานกองกลาง งานอาคาร ที่จัดเตรียมเวที สถานที่

เช้าวันที่ ๒๐ ตุลาคม ๒๕๕๙ ทุกสิ่งสวยสดงดงาม ท้องฟ้าโปร่ง ไร้ฝน นักศึกษาแต่งกายชุดนักศึกษาเรียบร้อย บุคลากรแต่งกายชุดสีด้า ทุกคนมาแต่เช้าตรงตามเวลานัดหมาย ๐๗.๓๐ น. เป็นครั้งแรกที่ทุกคนมากันอย่างพร้อมเพรียง ตรงเวลา พิธีการดำเนินไปอย่างราบรื่น ทุกคนน้ำตานองหน้าสำนึกในพระมหากรุณาธิคุณ ภูมิใจที่ได้เกิดเป็นพลกนิกรของพระองค์ ภูมิใจที่เป็นชาวราชภัฏ คนของพระราชอา

เราทุกคนตั้งใจและปฏิญาณว่า จะเจริญรอยตามเบื้องพระยุคลบาท แต่เราจะตามรอยพระองค์ท่านอย่างไร แต่ละคนคงมีความประทับใจ และการเรียนรู้ที่แตกต่างกัน

สำหรับดิฉันเรียนรู้ความยิ่งใหญ่ของพระองค์ท่าน และตั้งใจจะปรับปรุงตนเองอย่างน้อย ๓ ประการ คือ

๑. ความเพียร ทรงบำเพ็ญพระองค์ดุจดั่งพระมหาชนกที่ว่ายน้ำอย่างไม่ย่อท้อแม้จะไม่เห็นฝั่ง
๒. มุ่งประโยชน์สุขของส่วนรวมเป็นที่ตั้ง ไม่เห็นแก่ประโยชน์ส่วนตน มุ่งมั่น เสียสละ
๓. มีความพอเพียง ประหยัด มัธยัสถ์ ไม่ฟุ้งเฟ้อ พอเพียงในตนเอง พอประมาณ

ขอให้ทุกท่านได้ศึกษาวัตรปฏิบัติของพระองค์ท่าน และตั้งมั่นที่จะพัฒนาตนเองอย่างน้อย ๑ ด้าน เพื่อเจริญรอยตามเบื้องพระยุคลบาท ให้สมกับเราที่รำพันว่า รักพระองค์ท่าน จะเป็นข้าราชการของพระองค์ท่าน เราจะรองพระบาทพระองค์ท่านอย่างไร หากเรายังไม่ได้อปรับปรุงและพัฒนาตนเองให้พึงตนเองได้ ให้พอเพียงได้ เรายังไม่ตั้งใจเรียน ไม่ตั้งใจทำงาน ใช้จ่ายฟุ่มเฟือย กู้หนี้ยืมสิน อัจฉริยยา และเป็นภาระของพ่อแม่ ครอบครัวหรือองค์กร

ขอให้ความสูญเสียครั้งยิ่งใหญ่ในครั้งนี้ของพวกเราทุกคน เป็นพลัง เป็นแรงบันดาลใจ เป็นจุดเปลี่ยนให้เราทุกคนได้ทบทวนและพัฒนาตนเองไปสู่ความดีงาม เพื่อที่เราจะสามารถปฏิญาณตนเองได้อย่างสมความภาคภูมิใจว่า จะเป็นข้าราชการของพระองค์ทุกชาติไป



รองศาสตราจารย์ ดร. สุมาลี ไชยคุกรากุล
อธิการบดีมหาวิทยาลัยราชภัฏจันทรเกษม

ความสำคัญของ... “สถาบันพระมหากษัตริย์”



วันพฤหัสบดีที่ ๑๓ ตุลาคม พุทธศักราช ๒๕๕๙ เป็นวันที่ชาวไทยทุกคนต้องได้รับข่าวร้ายที่สุดครั้งหนึ่งในชีวิตเมื่อสำนักพระราชวังได้ออกประกาศว่าพระบาทสมเด็จพระปรมินทรมหาภูมิพลอดุลยเดชมหิตลธิเบศรรามาธิบดี จักรีนฤพดินทร สยามินทราธิราช บรมนาถบพิตร สวรรคตเมื่อเวลา ๑๕ นาฬิกา ๕๒ นาที สิริพระชนมพรรษาปีที่ ๘๙ ทรงครองราชสมบัติได้ ๗๐ ปี ทันทันทีที่มีประกาศจากรัฐบาลผ่านสื่อต่าง ๆ เมื่อเวลาประมาณ ๑๔.๕๕ นาฬิกา เหมือนทุกสิ่งทุกอย่างหยุดนิ่งไปชั่วระยะเวลาหนึ่ง ต่อจากนั้นก็ตามด้วยเสียงร่ำไห้ของคนไทยทั้งประเทศประหนึ่งสูญเสียบุคคลอันเป็นที่รักยิ่งไป เหตุใดจึงเป็นเช่นนั้น เพราะพระมหากษัตริย์โดยเฉพะอย่างยิ่งพระบาทสมเด็จพระเจ้าอยู่หัวภูมิพลอดุลยเดชฯ ทรงมีพระมหากษัตริย์คุณที่ยิ่งใหญ่เหลือคณานับต่อประชาชนคนไทยอันยากที่จะมีใครเสมอเหมือนได้ทำให้ประเทศไทยคงอยู่และพัฒนามาจนทุกวันนี้ สถาบันพระมหากษัตริย์มีความสำคัญกับประเทศแค่ไหนขออนุญาตนำบทความจากเว็บไซต์เจ้าพระยานิวส์ (www.chaoprayanews.com) ที่เขียนถึงความสำคัญของสถาบันพระมหากษัตริย์ไทยมาเผยแพร่ให้กับชาวจันทร์เกษมดังนี้

แกนหลักแห่งความมั่นคงแห่งชาติ

แกนหลักแห่งความมั่นคงของชาติ ได้แก่ สถาบันชาติ สถาบันศาสนา และสถาบันพระมหากษัตริย์ ความสำคัญของสถาบันทั้งสามปรากฏอยู่ในธงไตรรงค์ซึ่งเป็นธงชาติไทย ที่พระบาทสมเด็จพระมงกุฎเกล้าเจ้าอยู่หัวได้ทรงริเริ่มให้ใช้ธงไตรรงค์เป็นธงชาติไทยตั้งแต่ พ.ศ. ๒๔๖๐ เป็นต้นมาจนถึงปัจจุบัน พระบาทสมเด็จพระมงกุฎเกล้าเจ้าอยู่หัวได้ทรงพระราชนิพนธ์ความหมายของธงไตรรงค์ไว้ดังนี้

นายบุญเกียรติ ชีระภากร
รักษาราชการแทนผู้อำนวยการสำนักงานอธิการบดี

“แกนหลักแห่งความมั่นคงของชาติ ได้แก่ สถาบันชาติ สถาบันศาสนา และสถาบันพระมหากษัตริย์ ความสำคัญของสถาบันทั้งสามปรากฏอยู่ในธงไตรรงค์ ซึ่งเป็นธงชาติไทย ที่พระบาทสมเด็จพระมงกุฎเกล้าเจ้าอยู่หัวได้ทรงริเริ่มให้ใช้ธงไตรรงค์เป็นธงชาติไทย ตั้งแต่ พ.ศ. ๒๔๖๐ เป็นต้นมาจนถึงปัจจุบัน”

แดง คือโลหิตเราชาวไทย ซึ่งยอมสละได้เพื่อรักษาชาติ ศาสนา (แดง หมายถึง สถาบันชาติ)

ขาว คือบริสุทธิ์ศรีสวัสดิ์ หมายถึงพระไตรรัตน์และธรรมคัมภีร์จิตใจ (ขาว หมายถึง สถาบันศาสนา)

น้ำเงิน คือศรีโสภณ อันจอมประชา ฐ โปรตเป็นส่วนองค์ (น้ำเงิน หมายถึง สถาบันพระมหากษัตริย์)

สถาบันชาติ สถาบันศาสนา และสถาบันพระมหากษัตริย์ จึงเป็นอันหนึ่งอันเดียวกันไม่อาจแยกจากกันได้ ตามคำกล่าวที่ว่า “พระมหากษัตริย์คู่ชาติ พุทธศาสนคู่ไทย”

“ประเทศไทยมีพระมหากษัตริย์ทรงเป็นประมุข
ของประเทศตลอดมา พระมหากษัตริย์ของไทย
ได้ทรงปกครองแผ่นดินด้วยกษัตริย์ธรรม
ได้ทรงบำบัดทุกข์บำบัดสุขประชาชนได้ทรงกำนุบำรุงบ้านเมือง
ให้มีความเจริญมั่นคงก้าวหน้าในด้านต่าง ๆ บางพระองค์ได้
ทรงกอบกู้เอกราชของชาติด้วยความกล้าหาญและเสียสละ”

ความหมายของสถาบันพระมหากษัตริย์

ความหมายของ “พระมหากษัตริย์” ตามรูปศัพท์ หมายถึง “**นักรบ
ผู้ยิ่งใหญ่**” ถ้าจะถือตามความหมายที่ใช้กันอยู่ทั่วไปและความเข้าใจตาม
ธรรมดาแล้วพระมหากษัตริย์ก็คือ พระเจ้าแผ่นดิน ในภาษาสันสกฤต
คำว่า กษัตริย์ หมายถึงผู้ป้องกันหรือนักรบมีคำเรียกพระมหากษัตริย์
หลายคำเช่น พระราชา หรือราชัน หมายถึง ผู้ชูปณิธานจิตใจของผู้อื่น
ไว้ด้วยธรรมจักรพรรดิ หมายถึง ผู้ปกครองที่ปวงชนพึงใจและเป็นผู้มี
คุณธรรมสูง และใกล้เคียงกับคำว่า ธรรมราชา หมายถึง ผู้รักษาและ
ปฏิบัติธรรมทั้งเป็นต้นเหตุแห่งความยุติธรรมทั้งปวง คำว่าพระเจ้าอยู่หัว
หมายถึง พระผู้เป็นผู้นำ หรือประมุขของประเทศ และคำว่า “**พระเจ้า
แผ่นดิน**” หมายถึงพระมหากษัตริย์ทรงเป็นเจ้าของแผ่นดิน ไม่ว่าจะ
เลือกใช้คำใด คำว่า “**ราชา**” “**กษัตริย์**” “**จักรพรรดิ**” โดยความหมาย
แล้วน่าจะใช้เหมือน ๆ กัน อย่างไรก็ดีในสังคมไทยเรียกพระมหากษัตริย์
ว่า “**ในหลวง**” “**พ่อหลวง**” “**พ่อของแผ่นดิน**” ความหมายก็คือเป็น
ผู้ปกครองที่เปรียบเหมือนพ่ออยู่เหนือเกล้าเหนือชีวิตซึ่งชนชาวไทยมี
ความจงรักภักดีชั่วนาน

จากอดีตจนถึงปัจจุบัน คนไทยเราอยู่และคุ้นเคยกับสถาบันพระ
มหากษัตริย์เป็นอย่างมาก พระมหากษัตริย์ ไทยทรงบำเพ็ญพระราช
กรณียกิจนานัปการเพื่อให้พสกนิกรอยู่เย็นเป็นสุข สถาบันพระมหา
กษัตริย์จึงหมายถึงสถาบันสูงสุด โดยทรงเป็นพระประมุขของชาติ
ทรงเป็นศูนย์รวมแห่งความจงรักภักดี ทรงเป็นที่ยึดเหนี่ยวจิตใจของ
ประชาชนชาวไทยทั้งชาติ ทรงไว้ซึ่งคุณธรรมอันประเสริฐ และทรงเป็น
ที่เคารพรักเทิดทูนอย่างสูงยิ่งของประชาชนชาวไทยทั่วประเทศ

แนวคิดสถาบันพระมหากษัตริย์

พระมหากษัตริย์แต่เดิมมีแนวคิดสองประการคือ หัวหน้าครอบครัว
ใหญ่ที่มีความสัมพันธ์กันทางสายเลือดกับหมู่คณะและประการที่สองคือ
พระมหากษัตริย์ทรงเป็นประมุขของรัฐในทางการเมืองหรือเป็นผู้มีอำนาจ
สูงสุด โดยเฉพาะในยุโรปมีความเชื่อในเรื่องลัทธิเทวสิทธิ์ (Divine right
of King) และถือว่าพระมหากษัตริย์ทรงไว้ซึ่งอำนาจอธิปไตยและมีอำนาจ
สูงสุดในการปกครองประเทศ รวมทั้งมีอำนาจ โดยสมบูรณ์ (Absolute)

สำหรับประเทศไทยแนวคิดในเรื่องพระมหากษัตริย์เริ่มปรากฏชัดเจนใน
ยุคกรุงสุโขทัยโดยใช้คำว่า “**พ่อขุน**” ราษฎรมีความใกล้ชิดกับองค์พระมหา
กษัตริย์ พระมหากษัตริย์ในสมัยนั้นเรียกว่าพ่อขุนก็พร้อมที่จะช่วยประชาชน
โดยประชาชนที่ร้อนกร้อนใจก็ลั่นกระดิ่งเพื่อร้องขอให้พิจารณาบรรดคดี
ต่าง ๆ ได้ ทุกวันพระก็ชักชวนข้าราชการและหมู่เหล่าปวงชนพร้อมใจ
กันฟังเทศน์รับพร ประชาชนใกล้ชิดผู้ปกครองใช้หลักครอบครัวมาบริหาร
รัฐและใช้หลักศาสนาเข้าผูกใจคนให้อยู่ร่วมกันอย่างปกติสุข

ดังนั้นพ่อขุนหรือพระมหากษัตริย์ในสมัยสุโขทัยนั้นจึงเรียกว่า
“**อเนกชนนิกรสโมสรสมมติ**” หมายถึง พระมหากษัตริย์ที่ประชาชนและ
เหล่าอำมาตย์เลือกพระองค์ขึ้นปกครองประเทศ อย่างไรก็ตามในช่วงการ
เปลี่ยนแปลงดินแดนและศูนย์กลางความเจริญย้ายลงมาทางใต้ อาณาจักร



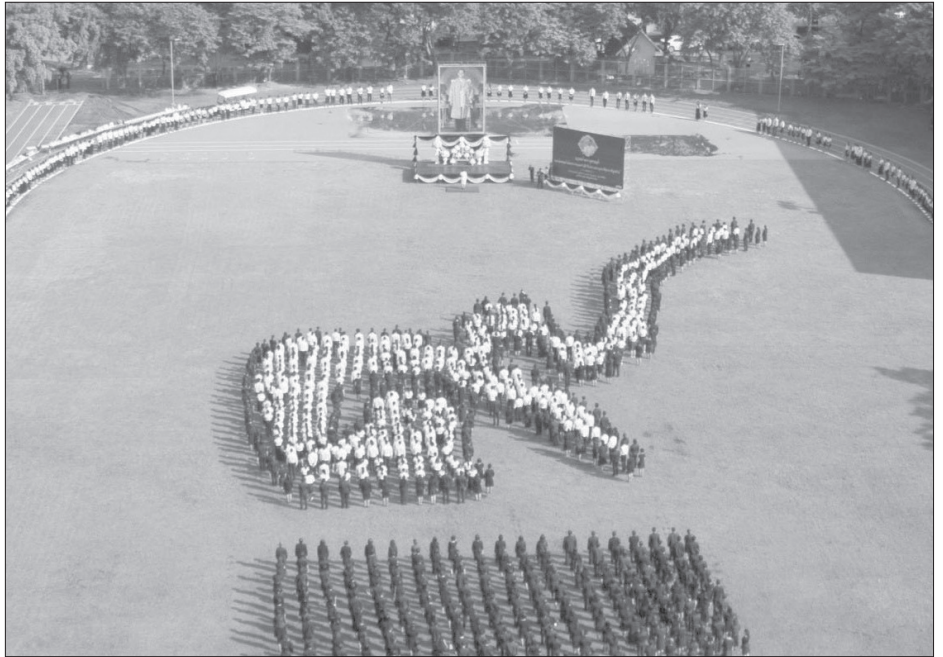
กรุงศรีอยุธยาเริ่มเจริญขึ้นการแพร่ของแนวคิดต่าง ๆ ที่อยู่รอบ ๆ
อาณาจักรใหม่ทั้งจากชาติตะวันตกที่เข้ามาค้าขายและชนชาติเขมรหรือ
ขอมก็เข้าสู่แนวคิดเรื่องพระมหากษัตริย์ในช่วงนี้แนวคิดเรื่องพระมหา
กษัตริย์จึงมีการผสมผสาน ดังนั้น พระมหากษัตริย์จึงไม่ใช่คนธรรมดา
อย่างพองุ่นแต่เป็นบุคคลที่เป็นคนสร้างชาติรวมแผ่นดิน แนวคิดทั้งฝรั่ง
และเขมรจึงทำให้พระมหากษัตริย์มีอำนาจในการปกครองสูงสุดดุจได้
รับเทวสิทธิ์ และขณะเดียวกันพระมหากษัตริย์ทรงใช้หลักการปกครอง
โดยมีหลักศาสนากำกับเพราะพระมหากษัตริย์มีนิตราธิราชประเพณี ทศพิศ
ราชธรรม และทรงมีพระมโนธรรมกำกับ นอกจากนี้พระมหากษัตริย์ไทย
ยังทรงอยู่คู่กับราษฎรไทยเสมอมา

ปัจจุบันรัฐธรรมนูญเกือบจะทุกฉบับรับรองฐานะของพระมหา
กษัตริย์ว่า “**ประเทศไทยเป็นราชอาณาจักรอันหนึ่งอันเดียวจะแบ่งแยก
มิได้ พระมหากษัตริย์ทรงเป็นประมุขและทรงดำรงตำแหน่งจอมทัพ
ไทยองค์พระมหากษัตริย์ ทรงดำรงอยู่ในฐานะอันเป็นที่เคารพสักการะ
ผู้ใดจะละเมิดมิได้ และจะกล่าวหาหรือฟ้องร้องในทางใด ๆ มิได้**” ฐานะ
ของพระมหากษัตริย์ในระบอบประชาธิปไตยก็คือ ทรงเป็นประมุขของ
ประเทศและยังทรงใช้อำนาจอธิปไตยทางรัฐสภา คณะรัฐมนตรี และ
ศาล ตามบทบัญญัติแห่งรัฐธรรมนูญ

ความสำคัญของสถาบันพระมหากษัตริย์

ประเทศไทยมีพระมหากษัตริย์ทรงเป็นประมุขของประเทศตลอดมา
พระมหากษัตริย์ของไทยได้ทรงปกครองแผ่นดินด้วยทศพิศราชธรรม
ได้ทรงบำบัดทุกข์บำบัดสุขประชาชนได้ทรงกำนุบำรุงบ้านเมืองให้มีความ
เจริญมั่นคงก้าวหน้าในด้านต่าง ๆ บางพระองค์ได้ทรงกอบกู้เอกราชของ
ชาติด้วยความกล้าหาญและเสียสละ อาทิ สมเด็จพระนเรศวรมหาราช
สมเด็จพระเจ้าตากสินมหาราช บางพระองค์ได้ทรงดำเนินวิเทโศบายที่
ชาญฉลาดทำให้ประเทศไทยสามารถรักษาเอกราชอธิปไตยไว้ได้จนทุกวันนี้
เช่นพระบาทสมเด็จพระจุลจอมเกล้าเจ้าอยู่หัว พระปิยมหาราช

ชาติไทยของเรามีการวิวัฒนาการมาตั้งแต่เริ่มรวมชาติแผ่นดิน
ก่อสร้างเมืองตั้งแต่ อดีต จนมาเป็นประเทศชาติทุกวันนี้ก็เพราะสถาบัน
พระมหากษัตริย์ยังเป็นสถาบันพระมหากษัตริย์เปรียบเสมือนพ่อของ
ประชาชนฐานะของพระองค์ เป็นพ่อขุน มีความใกล้ชิดประชาชน พอ
เข้าสมัยกรุงศรีอยุธยาฐานะของสถาบันพระมหากษัตริย์ทรงเป็นสมมุติ
เทพหรือเป็นเทวดาโดยสมมุติและทรงมีพระราชอำนาจในการปกครอง
ทรงเป็นองค์อธิปัตย์สูงสุดในการปกครองบ้านเมือง ทรงปกครองบ้าน
เมืองด้วยหลักธรรมะโดยมีทศพิศราชธรรม และธรรมะหลักสำคัญต่าง ๆ
ในการปกครองจนทำให้ไพร่ฟ้าประชาราษฎร์อยู่เย็นเป็นสุข ทรงครอง
ราชย์ป้องกัน ทำนุบำรุงบ้านเมือง ศาสนา และสังคมมาจนถึงทุก
วันนี้แม้ว่าประเทศไทยจะมีรูปการปกครองระบอบประชาธิปไตย พระ
ราชอำนาจของสถาบันพระมหากษัตริย์ก็มีทรงเสื่อมถอย แต่สถาบัน
พระมหากษัตริย์กลับเป็นที่เคารพสักการะจากประชาชนมากเช่นเดิม
ไม่มีเปลี่ยนแปลง



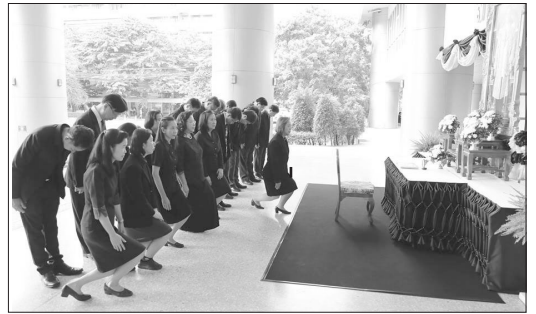
พิธีทำบุญตักบาตรเพื่ออุทิศถวายเป็นพระราชกุศล แด่ พระบาทสมเด็จพระปรมินทรมหาภูมิพลอดุลยเดช

ณ สนามกีฬากลางมหาวิทยาลัย เมื่อวันที่ ๒๐ ตุลาคมที่ผ่านมา

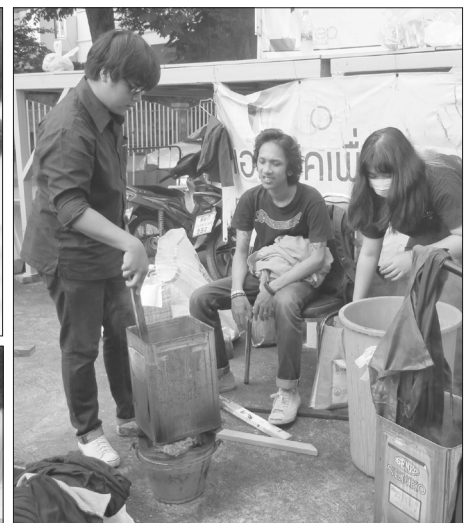


ลงนามถวายความอาลัย แด่ พระบาทสมเด็จพระปรมินทรมหาภูมิพลอดุลยเดช

ณ บริเวณ ชั้น ๑ อาคารสำนักงานอธิการบดี เมื่อวันที่ ๑๘ ตุลาคมที่ผ่านมา



สกรีนภาพ พระบาทสมเด็จพระปรมินทรมหาภูมิพลอดุลยเดช “พิมพ์ไว้ในแผ่นดิน” และบริการย้อมผ้าดำฟรี!!!



ณ บริเวณด้านหน้าอาคารกิจการ
นักศึกษา (๓๒)
เมื่อวันที่ ๓๐ ตุลาคมที่ผ่านมา

พระบาทสมเด็จพระปรมินทรมหาภูมิพลอดุลยเดช กับ ราชภัฏ

พระบาทสมเด็จพระปรมินทรมหาภูมิพลอดุลยเดช มหิตลาธิเบศร รามาธิบดี จักรีนฤพดินทรสยามมินทรราชธิราช บรมนาถบพิตร ทรงพระกรุณาโปรดเกล้าโปรดกระหม่อม พระราชทานนาม “ราชภัฏ” และตราประจำมหาวิทยาลัย นับเป็นพระมหากรุณาธิคุณและเกียรติยศสูงสุดแก่ชาวมหาวิทยาลัยราชภัฏทั่วประเทศ พระราชอาณาจักร โดยนาม “ราชภัฏ” หมายความว่า “เป็นคนของพระราชอา”

ตราสัญลักษณ์ประจำมหาวิทยาลัยราชภัฏ พิจารณาจากดวงตราพระราชลัญจกรประจำพระองค์รัชกาลปัจจุบัน เพื่อกำหนดรูปแบบสัญลักษณ์มหาวิทยาลัยราชภัฏ และได้รับพระราชทานมาเป็นตราประจำมหาวิทยาลัยราชภัฏทั่วประเทศโดยพระราชอาณาจักร ซึ่งมีรายละเอียดที่สมควร นำมากล่าวถึงไว้ ณ ที่นี้คือ

เป็นรูปแบบที่เกี่ยวข้องกับสถาบันพระมหากษัตริย์ ผู้ให้กำเนิดสถาบัน และเป็นรูปแบบที่เป็นกลาง เกี่ยวข้องกับท้องถิ่นที่ตั้ง ธรรมชาติ และความสอดคล้องกับชื่อมหาวิทยาลัยราชภัฏที่ได้รับพระราชทาน

- * สีของตราประจำมหาวิทยาลัย มี ๕ สี โดยมีความหมาย ดังนี้
- * สีน้ำเงิน แทนค่าสถาบันพระมหากษัตริย์ผู้ให้กำเนิด และพระราชทานนาม “มหาวิทยาลัยราชภัฏ”
- * สีเขียว แทนค่าแหล่งที่ตั้งในแหล่งธรรมชาติและสิ่งแวดล้อมที่สวยงาม
- * สีทอง แทนค่าความเจริญรุ่งเรืองทางภูมิปัญญา
- * สีส้ม แทนค่าความรุ่งเรืองทางศิลปวัฒนธรรมท้องถิ่น
- * สีขาว แทนค่าความคิดอันบริสุทธิ์ของนักปราชญ์แห่งพระบาทสมเด็จพระปรมินทรมหาภูมิพลอดุลยเดช

“

“มหาวิทยาลัยราชภัฏ เป็นกลุ่มมหาวิทยาลัยที่พัฒนามาจากโรงเรียนฝึกหัดอาจารย์ที่ตั้งอยู่ในส่วนกลางและส่วนภูมิภาคของประเทศ ต่อมาได้เปลี่ยนชื่อเป็น วิทยาลัยครู หลังจากนั้น ได้รับพระราชทานนาม “ราชภัฏ” จากพระบาทสมเด็จพระเจ้าอยู่หัวภูมิพลอดุลยเดช ให้เป็นชื่อประจำสถาบัน พร้อมทั้ง พระราชทานพระราชลัญจกรเป็นตราประจำมหาวิทยาลัย โดยในปัจจุบัน มหาวิทยาลัยราชภัฏ มีอยู่ทั้งสิ้น ๓๘ แห่ง ทั่วประเทศ”

”

ที่มา : วิกีพีเดีย สารานุกรมเสรี

จดหมายข่าวประชาสัมพันธ์



จันทร์กระจ่างฟ้า

ปีที่ ๑๒ ฉบับที่ ๑๐ ประจำวันที่ ๒๔ - ๓๐ ตุลาคม ๒๕๕๙

ชำระค่าฝากส่งเป็นรายเดือน
ใบอนุญาตเลขที่ ๑/๒๕๓๕
ปทพ.จันทร์เกษม