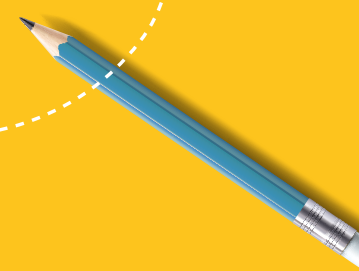




จดหมายข่าวประชาสัมพันธ์ จับตารักกระจ่างฟ้า

ปีที่ ๑๔ ฉบับที่ ๑ ประจำวันที่ ๑๓ - ๑๙ สิงหาคม ๒๕๖๑

สู่บ้านหลังใหม่
รู้กันนะ... **CRU**



สารจาก อธิการบดี

ในนามของคณาจารย์และบุคลากรมหาวิทยาลัยราชภัฏจันทรเกษมทุกท่าน ขอต้อนรับนักศึกษาใหม่ และนักศึกษาทุกคนเข้าสู่ภาคเรียนที่ ๑/๒๕๖๑ ซึ่งได้เปิดภาคการศึกษาใหม่เมื่อวันที่ ๗ สิงหาคมที่ผ่านมา

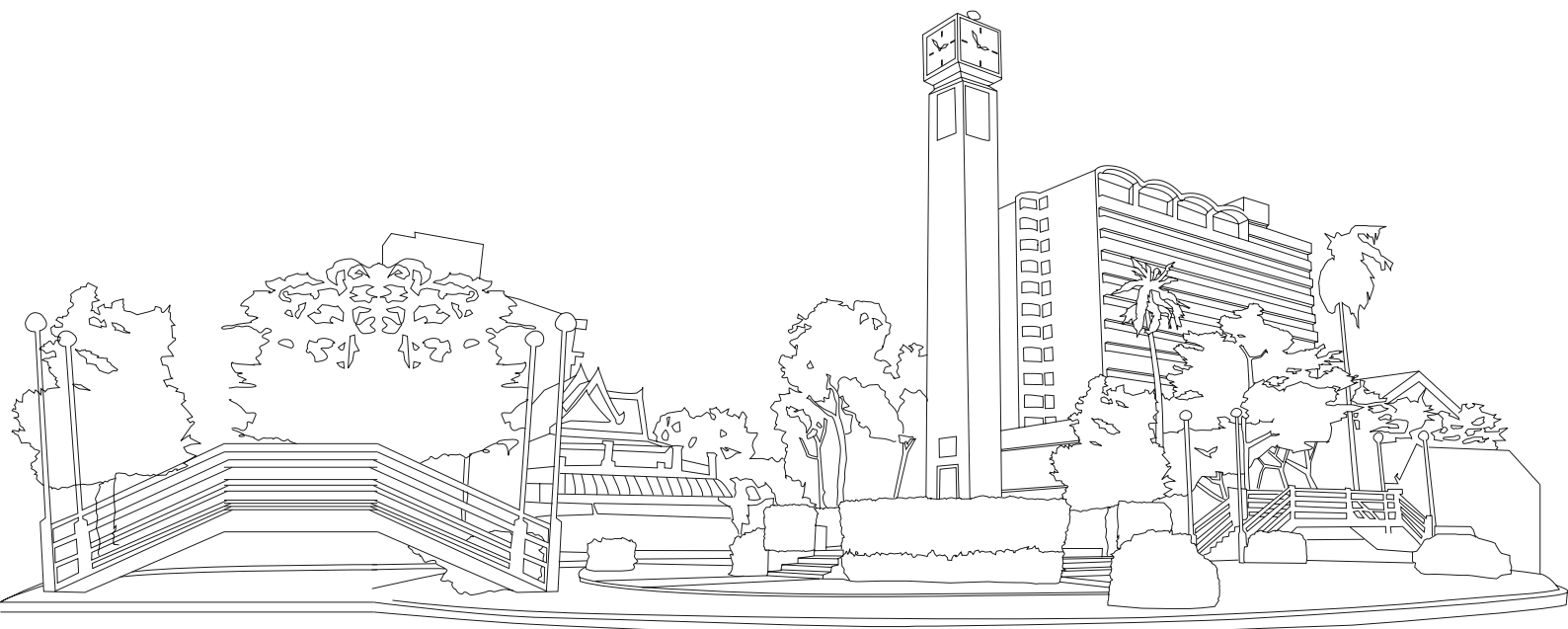
มหาวิทยาลัยราชภัฏจันทรเกษมของเรานี้ นับเป็นมหาวิทยาลัยที่มีประวัติและชื่อเสียงมายาวนาน นับจากวันที่ก่อตั้งเมื่อวันที่ ๙ กันยายน ๒๔๘๓ **ซึ่งในวันที่ ๙ กันยายนที่จะถึงนี้ มหาวิทยาลัยจะมีอายุครบ ๗๘ ปี** ตลอดช่วงระยะเวลาที่ผ่านมา คณาจารย์และบัณฑิตรุ่นพี่ ได้ร่วมกันสร้างชื่อเสียงเป็นที่ภาคภูมิใจแก่มหาวิทยาลัยมาโดยตลอด

ด้วยรากฐานที่พัฒนามาจากโรงเรียนฝึกหัดครู การบริหารและการเรียนการสอนของมหาวิทยาลัย จึงดำเนินไปภายใต้ **“ความรักของครู”** ที่มีต่อศิษย์ทุกคน เราอยู่กันอย่างเป็นครอบครัว พี่น้องรักใคร่กลมเกลียว ช่วยเหลือ เกื้อกูลกันและกัน **“ครู”** เปรียบเสมือน **“แม่”** ที่มุ่งมั่นปลูกฝัง ให้ความรู้แก่ลูกศิษย์ด้วยความปรารถนาดี ดูแลบ่มเพาะให้ดีที่สุด ทั้งเรื่องของการพัฒนาด้านวิชาการ การทำกิจกรรมเพื่อจิตอาสา การใช้ชีวิตในสังคม ดังปรัชญาของมหาวิทยาลัยที่ว่า **“ความรู้ดี มีคุณธรรม นำชุมชนพัฒนา”**

ขอให้นักศึกษาทุกคนตั้งใจเรียนรู้ ใฝ่หาความรู้ ตลอดระยะเวลา ๔ - ๕ ปี ในรั้วจันทรเกษมอย่างเต็มที่ เพื่อนำความสำเร็จและชื่อเสียงที่ดั่งามสู่ตนเอง ครอบครัวมหาวิทยาลัย และสังคมต่อไป



รองศาสตราจารย์ ดร.สุมาลี ไชยสุครากุล
อธิการบดี





นศ.ใหม่ควรรู้ กับหน่วยงานที่สำคัญระหว่างการศึกษา

สวัสดิ์และยินดีต้อนรับ นักศึกษาใหม่เข้าสู่รั้วจันทร์เกษม จากที่นักศึกษาได้ผ่านการคัดเลือกจากระบบ เข้ามาเป็นนักศึกษาใหม่ ในวันนี้จะมาแนะนำให้รู้จักกับ ๒ หน่วยงานที่มีความสำคัญต่อนักศึกษาเป็นอย่างมากตลอดระยะเวลาของการเรียน

อาจารย์สงกรานต์ สุขเกษม ผู้อำนวยการสำนักส่งเสริมวิชาการและงานทะเบียน เล่าให้ฟังว่า สำนักส่งเสริมวิชาการและงานทะเบียน เป็นหน่วยงานที่มีความเกี่ยวข้องกับนักศึกษาเป็นอย่างมาก เพราะทางสำนักส่งเสริมวิชาการและงานทะเบียนจะเป็นผู้ลงทะเบียนให้ตามตารางเรียนของสาขาวิชา และยังเป็นหน่วยงานที่มีหน้าที่และความรับผิดชอบในการบริหารจัดการข้อมูลนักศึกษา ส่งเสริม สนับสนุน และประสานงานบริการวิชาการแก่หน่วยงานจัดการเรียน การสอนของคณะอีกด้วย

“สิ่งที่จำเป็นสำหรับนักศึกษาที่จะสำเร็จการศึกษาตลอดตามหลักสูตร จะต้องเรียนรายวิชาใดในภาคเรียน และต้องทราบนอกเหนือจากการลงทะเบียนรายวิชาในสาขาวิชาแล้ว ยังต้องลงรายวิชาในกลุ่มวิชาศึกษาทั่วไป (GE) โดยแต่ละหลักสูตรต้องลงทะเบียนเรียนให้ครบ ๓๐ หน่วยกิต ตามระยะเวลาของหลักสูตร” อาจารย์สงกรานต์ เล่าให้ฟังถึงสิ่งที่นักศึกษาต้องทราบ

“อยากจะฝากถึงนักศึกษาใหม่ทราบว่า มหาวิทยาลัยปรารถนาเห็นนักศึกษาใหม่ สำเร็จการศึกษากันทุกคน ขอให้นักศึกษามองเห็นภาพในวันที่ได้สวมชุดครุยและเข้าร่วมงานพระราชทานปริญญาบัตร เพราะสถาบันแห่งนี้เป็นการฝึกในเรื่องความรู้ด้านวิชาการ การเรียนรู้การใช้ชีวิต เพื่อก้าวไปเป็นผู้ใหญ่ที่มีความรับผิดชอบในการทำงาน มีความรับผิดชอบกับสังคมต่อไป” อาจารย์สงกรานต์ ฝากทิ้งท้ายให้แก่นักศึกษา

นางศิวพร เกิดวาจา หัวหน้างานบัญชี รักษาราชการแทนผู้อำนวยการกองคลัง เล่าให้ฟังว่า กองคลังเป็นหน่วยงานที่

นักศึกษาต้องสนใจเป็นอย่างมาก เพราะตั้งแต่เข้าเรียนจนกระทั่งจบการศึกษา นักศึกษาจะได้รับบริการทางการเงิน กองคลัง ในเรื่องการรับเงินหรือการจ่ายเงิน เริ่มจากการชำระเงินรายงานตัวเป็นนักศึกษาใหม่ และสิ้นสุดเมื่อสำเร็จหรือพ้นสภาพการเป็นนักศึกษา

“นักศึกษาต้องติดตามข่าวสารการชำระเงินอย่างใกล้ชิด ได้ทางเว็บไซต์ของมหาวิทยาลัย บอร์ดประชาสัมพันธ์ของคุณ และจดหมายข่าวของมหาวิทยาลัย และนำไปแจ้งยอดการชำระเงิน ยื่นชำระเงินที่เคาน์เตอร์ของธนาคารต่าง ๆ ดังนี้ ธ.ไทยพาณิชย์ ธ.ทหารไทย ธ.กรุงเทพ ธ.กรุงไทย ธ.กรุงศรีอยุธยา และงานการเงิน ชั้น ๒ อาคารสำนักงานอธิการบดี

หากนักศึกษาไม่ดำเนินการชำระเงินภายในระยะเวลาที่กำหนดอาจทำให้นักศึกษาเสียสิทธิ์ ดังต่อไปนี้ ๑) การเรียนที่ผ่านมาในภาคการศึกษานั้นจะถือว่าเป็นโมฆะไม่มีผลการเรียน ๒) นักศึกษาไม่สามารถลงทะเบียนเรียนในภาคเรียนถัดไป ๓) พ้นสภาพการเป็นนักศึกษา” นางศิวพร เล่าให้ฟังถึงสิ่งที่นักศึกษาต้องปฏิบัติ

นอกจากนี้ นางศิวพรยังได้กล่าวถึง ข้อระวังที่นักศึกษาต้องทราบด้วย คือ ๑) การชำระเงินทุกครั้งต้องได้รับใบเสร็จรับเงินจากเจ้าหน้าที่และควรเก็บหลักฐานไว้จนกว่าจะสำเร็จการศึกษา ๒) การชำระเงินผ่านธนาคาร ควรตรวจสอบ ชื่อ/นามสกุล/จำนวนเงิน ตามใบแจ้งยอดการชำระเงินให้ถูกต้องก่อนที่จะนำไปยื่นกับทางธนาคาร ๓) นักศึกษาที่เข้าร่วมโครงการเงินกู้ยืมเพื่อการศึกษา กยศ.หรือ กรอ. กรณีผลการพิจารณาไม่ผ่านการกู้ ให้ นักศึกษามาชำระเงินค่าธรรมเนียมการศึกษาภายใน ๗ วัน หลังจากงานกองทุนฯ ประกาศ หากพ้นกำหนดแล้วให้ชำระค่าธรรมเนียมพร้อมค่าปรับตามประกาศของมหาวิทยาลัย

“สุดท้ายนี้ขอให้นักศึกษาตั้งใจศึกษาหาความรู้ และรักษาข้อควรปฏิบัติที่ทางมหาวิทยาลัยได้กำหนดไว้” รักษาราชการแทนฯ ผอ.กองคลัง เล่าทิ้งท้าย



ห้องสมุด+ไอทีกับนักศึกษา

อีกหนึ่งหน่วยงานที่ใส่ใจและพร้อมที่จะมอบความรู้ใหม่ ๆ ให้กับนักศึกษาทั้งเก่าและใหม่ นั่นก็คือ “ห้องสมุด” ซึ่งถือได้ว่าเป็นห้องเรียนที่อยู่นอกเหนือจากตำราเรียนที่เรียนอยู่ และยัง เป็นประโยชน์กับการเรียนตลอดทั้ง ๔ ปี ในวันนี้จะมาทำความรู้จักกับห้องสมุดของมหาวิทยาลัยกันมากขึ้นนะคะ โดยท่าน ผู้ช่วยศาสตราจารย์เกียรติพงษ์ ยอดเยี่ยมแแกร ผู้อำนวยการสำนักวิทยบริการและเทคโนโลยีสารสนเทศ จะมาเล่าให้ฟังถึงการใช้ห้องสมุดสำหรับนักศึกษามีใหม่

“ห้องสมุด ของสำนักวิทยบริการและเทคโนโลยีสารสนเทศ เป็นแหล่งค้นคว้าหาข้อมูลเพื่อใช้ในการเรียนการสอนการพัฒนาความรู้ของทุกคน แต่ห้องสมุดทุกวันนี้ไม่ได้มีแค่หนังสือ แต่เป็นห้องสมุด ๔.๐ ที่ได้นำเทคโนโลยีที่ทันสมัย เพื่อใช้ในการสืบค้นหาหนังสือที่ นักศึกษาอยากอ่าน สิ่งทีกล่าวมานี้ นักศึกษาสามารถพบและใช้บริการได้ที่สำนักวิทยบริการฯ จึงขอเชิญชวนนักศึกษาเข้าไปใช้บริการซึ่ง เรายินดีบริการทุกท่านครับ” ผศ.เกียรติพงษ์ แนะนำหน่วยงานให้กับ นักศึกษาใหม่ได้ทราบ

“ทุก ๆ ปีทางสำนักวิทยฯ จะมีการให้คำแนะนำการใช้ห้องสมุดในวันปฐมนิเทศ ให้กับนักศึกษาใหม่โดยตลอด การเข้าใช้บริการห้องสมุดเตรียมเพียงบัตรประจำตัวนักศึกษาคนละหนึ่งใบ เพื่อเช็คอินเข้าใช้บริการ สามารถสอบถามเจ้าหน้าที่ตรงเคาน์เตอร์ ถึงหลักวิธีการใช้ห้องสมุด หรือจะเข้าเว็บไซต์ของสำนักวิทยบริการคือ www.arit.chandra.ac.th เพื่อดูข้อมูลก่อนก็ได้ครับ บริการที่เรามีสิทธิ์ในการยืมหรือใช้ทรัพยากร หรือบริการต่าง ๆ ครับ” ผศ.เกียรติพงษ์ เล่าถึงการเข้าใช้บริการห้องสมุด และสิ่งที่นักศึกษาใหม่ควรทราบ

“แน่นอนว่าหลัก ๆ คือที่นั่งสำหรับอ่านหนังสือหรือค้นคว้าที่เตรียมไว้ให้กับนักศึกษา เพื่อการค้นคว้าหาความรู้นอกเหนือจากห้องเรียน และยังมีบริการห้องคอมพิวเตอร์ ห้องชมภาพยนตร์ ห้องชมสื่อสารคดี และยังมีห้องที่ไว้สำหรับการทำงานกลุ่ม ทำการบ้าน และดูหนังสือ หรือเรียกว่า ห้อง Study Room นอกจากนี้ยังมี

ห้องเรียนรู้อาเซียน ซึ่งห้องนี้เป็นอีกห้องหนึ่งที่มีผู้ให้ความสนใจไม่น้อยที่อดแน่นไปด้วยเกร็ดความรู้อย่างมาก สำหรับนักศึกษาที่เรียนด้านกฎหมายก็จะมีห้องกฎหมาย เพื่อให้ศึกษาค้นคว้า รวมถึงการค้นคว้างานวิจัยก็มีให้บริการอีกด้วย” ผศ.เกียรติพงษ์ บอกถึงสิ่งอำนวยความสะดวกภายในห้องสมุด

นอกจากห้องสมุดที่เป็นความรับผิดชอบของ สำนักวิทยบริการและเทคโนโลยีสารสนเทศ ยังมีอีกหนึ่งหน่วยงานของสำนักวิทยบริการฯ ที่มีความสำคัญเช่นกัน นั่นก็คือ งานเทคโนโลยีสารสนเทศ หรือ IT ที่จะนำเทคโนโลยีใหม่ ๆ เพื่อบริการให้นักศึกษาอย่างเต็มรูปแบบ

“งานไอทีก็เป็นหน่วยงานในสังกัดสำนักวิทยบริการฯ ครับหน้าที่ก็คือบริการด้านไอทีให้นักศึกษาและบุคลากรครับ ตั้งอยู่ที่อาคาร ๒๙ ซึ่งอยู่คนละที่กับอาคารสำนักวิทยบริการฯ ที่ตั้งก็อยู่โซนด้านหลังครับติดอาคาร ๑๕ ชั้น ติดอาคารกองพัฒนานักศึกษา สังกศตว์อักษร DOIT ครับ ในอาคารจะรวมงานศูนย์ภาษาซึ่งเป็นหน่วยงานย่อยของสำนักเอาไว้ด้วย” ผศ.เกียรติพงษ์ แนะนำหน่วยงานให้นักศึกษาใหม่

“เมื่อนักศึกษารายงานตัวลงทะเบียนเป็นนักศึกษาแล้วสิทธิ์ที่นักศึกษาจะได้คือ ๑.Email Address ซึ่งมหาวิทยาลัยได้ใช้พื้นที่ของ Google ซึ่งจะทำให้นักศึกษาได้สิทธิพิเศษด้านความจุไม่ว่าจะเป็น Mail box , Google Drive , Google Doc , Youtube ๒.Wi Account สำหรับใช้บริการในจุดต่าง ๆ รอบมหาวิทยาลัย เรามีจุดกระจายสัญญาณกว่า ๓๐๐ จุดและจะขยายเพิ่มขึ้นทุกปี ๓.Internet นักศึกษาสามารถใช้บริการห้องอินเทอร์เน็ตได้ทุกเวลา และบริเวณชั้น ๑ อาคาร ๒๙ เรามีห้องที่ทันสมัยสวยงามตอบใจทุกคนรุ่นใหม่อย่างแน่นอน ๔.บัตรนักศึกษาชนิด RFID ที่จำเป็นต้องมีสำหรับแสดงตนเข้าเรียน เข้าสอบ เข้าใช้บริการต่าง ๆ ในหน่วยงานภายในมหาวิทยาลัย” ผศ.เกียรติพงษ์ บอกถึงสิ่งอำนวยความสะดวกให้กับนักศึกษา

นักศึกษาใหม่ กับเรื่อง **ต้องรู้!!**

ก่อนอื่น ยินดีต้อนรับ นักศึกษาใหม่ทุก ๆ คนเข้าสู่รั้วจันทร์
เกษม มีหลายสิ่งให้นักศึกษาใหม่ต้องรู้เพื่อประโยชน์แก่นักศึกษา
ในด้านกิจกรรมและสวัสดิการต่าง ๆ ซึ่งหน่วยงาน “กองพัฒนานักศึกษา” นั้นจะเป็นหน่วยงานที่เกี่ยวข้องกับนักศึกษาโดยตรง ทั้ง
เรื่องของกิจกรรม ระเบียบข้อบังคับที่ควรทราบ ทุนการศึกษา
สวัสดิการรักษายาบาล พิเศษ และอื่น ๆ อีกมากมาย

เรามาเริ่มต้นสาระน่ารู้กันที่เรื่อง “ทุนการศึกษา”
(Scholarship) ๕ ประเภท

๑. ทุนการศึกษาจากหน่วยงานภายนอก ทุนการศึกษาที่มี
หน่วยงานภายนอกภาครัฐและเอกชนองค์กรสมาคมต่าง ๆ บริจาค
ให้เป็นระยะ ๆ อาจเป็นทุนการศึกษารายปีหรือทุนการศึกษาตลอด
หลักสูตร เช่น ทุนเฉลิมราชกุมารี, ทุนบริษัทกรุงเทพและการไฟฟ้า,
ทุนมูลนิธิทีไอทีเพื่อการกุศล และทุนการศึกษาอุดมศึกษาเพื่อการ
พัฒนาจังหวัดชายแดนใต้

๒. ทุนการศึกษามหาวิทยาลัยราชภัฏจันทร์เกษม

ทุนการศึกษาของมหาวิทยาลัย แบ่งออกเป็น ๒ ประเภท ดังนี้

๑) ทุนการศึกษาแบบต่อเนื่อง

เป็นค่าธรรมเนียมการศึกษา จำนวน ๓๐,๐๐๐ บาท/
คน/ปี จนสำเร็จการศึกษา

๒) ทุนการศึกษาแบบรายปี

เป็นค่าธรรมเนียมการศึกษาตามที่จ่ายจริง จำนวน
๑ ภาคเรียน

**๓. ทุนอุดหนุนทางการศึกษาสำหรับนักศึกษาพิการใน
ระดับอุดมศึกษา** ทุนการศึกษาที่สนับสนุนค่าธรรมเนียมการศึกษา
แก่นักศึกษาพิการจนสำเร็จการศึกษา

๔. กองทุนเงินให้กู้ยืมเพื่อการศึกษา กองทุนเงินให้กู้ยืม
เพื่อการศึกษา ๒ ประเภท

๑) ประเภทขาดแคลนทุนทรัพย์

ให้กู้ยืม ค่าเล่าเรียนตามที่จ่ายจริงและค่าครองชีพ
เดือน ๒,๔๐๐ บาท

๒) ประเภทสาขาวิชาที่เป็นความต้องการหลัก

๕. ทุนยกเว้นค่าธรรมเนียมการศึกษา สำหรับนักศึกษา
ที่สร้างชื่อเสียงให้มหาวิทยาลัย เป็นทุนที่ให้เพื่อสนับสนุนส่งเสริม
นักศึกษาตามโครงการความสามารถพิเศษและนักศึกษาที่ทำคุณ
ประโยชน์และสร้างชื่อเสียงให้แก่มหาวิทยาลัยให้ได้รับสิทธิ์ของทุน
ยกเว้นค่าธรรมเนียมการศึกษา

นอกจากนี้ ยังมีบริการด้านสุขภาพให้แก่นักศึกษา
และบุคลากร ศูนย์ออกกำลังกาย Fitness Center ณ ชั้น ๖ อาคาร
กิจการนักศึกษา เปิดให้บริการนักศึกษาและบุคลากร วันจันทร์ ถึง
วันพฤหัสบดี เวลา ๐๘.๓๐ - ๑๙.๐๐ น. วันศุกร์ เวลา ๐๘.๓๐ - ๑๖.๐๐ น.
โดยงดให้บริการวันเสาร์และอาทิตย์

สำหรับนักศึกษาที่สนใจขอรับทุนการศึกษา สามารถติดต่อ
สอบถามได้ที่ : งานบริการและสวัสดิการ กองพัฒนานักศึกษา อาคาร
กิจการนักศึกษา ชั้น ๓ - ๔ โทร. ๐ ๒๙๔๒ ๖๔๐๐ ต่อ ๑๓๐๒, ๑๓๐๕,
๑๓๐๙ หรือที่ Facebook : www.facebook.com/chandraloan

การประกัน **อุบัติเหตุ** เรื่องใกล้ตัว ที่**ควรรู้**

กรณีที่สามารถเบิกค่ารักษาพยาบาลได้

การเรียนร้องค่าสินไหมทดแทนจากการประกันอุบัติเหตุ
สามารถเบิกค่ารักษาพยาบาลได้วงเงิน ๔๐,๐๐๐ บาท/หนึ่งอุบัติเหตุ/คน

วงเงินค่าสินไหมทดแทน มี ๓ กรณี

๑. ค่ารักษาพยาบาลจากอุบัติเหตุ สามารถเบิกค่ารักษา
พยาบาลในวงเงิน ๔๐,๐๐๐ บาท/หนึ่งอุบัติเหตุ/คน

๒. กรณีเสียชีวิตจากอุบัติเหตุ ทุนประกัน ๒๕๐,๐๐๐ บาท

๓. กรณีเสียชีวิตจากการเจ็บป่วย ค่าปลงศพ ๔๐,๐๐๐ บาท

ขั้นตอน/เอกสารที่นำมาขอเบิกค่ารักษาพยาบาล

๑. ใบรับรองแพทย์ (คลินิก หรือโรงพยาบาล) ระบุสาเหตุ
อาการ และตำแหน่งที่ได้รับบาดเจ็บ

๒. ใบเสร็จรับเงิน (ฉบับจริง) สำเนาใบเสร็จเบิกไม่ได้ หรือ
ใบเสร็จรับเงินที่เป็นแบบสลิป ต้องมีใบสรุปหน้างบบหรือประทับตรา
ประจำสถานพยาบาลด้วย

๓. สำเนาบัตรประจำตัวประชาชน หรือสำเนาบัตรประจำ
ตัวนักศึกษา

๔. กรอกใบเรียกร้องค่ารักษาพยาบาล ที่งานบริการและ
สวัสดิการ กองพัฒนานักศึกษา อาคารกิจการนักศึกษา ชั้น ๓ และ
ชั้น ๔

กรณีไม่สามารถเบิกค่ารักษาพยาบาลได้

๑. การเจ็บป่วยธรรมดา การติดเชื้อที่ไม่ได้เกิดจากอุบัติเหตุ
ยกเว้น กรณีเสียชีวิตจากการเจ็บป่วย จ่ายเฉพาะค่าปลงศพ
(๔๐,๐๐๐ บาท/คน)

๒. อุบัติเหตุที่ไม่ปรากฏบาดแผลชัดเจน แผลเมื่อย ปวดคอ
ปวดหลัง กล้ามเนื้ออักเสบ เอ็นอักเสบ เอ็นอักเสบจากโรคประจำตัว
หรือเล่นกีฬาหักโหม การยกของหนัก เป็นต้น

๓. การรักษาฟัน ยกเว้นการถอนฟันเนื่องจากอุบัติเหตุ

๔. การฆ่าตัวตาย

๕. การกระทำขณะอยู่ใต้ฤทธิ์สุรา สารเสพติด

๖. การเข้าร่วมทะเลาะวิวาท ยกเว้นถูกทำร้ายร่างกาย โดย
ต้องมีใบบันทึกประจำวันของตำรวจที่แจ้งความแนบมาด้วย

๗. ใบแจ้งหนี้ ใบเสร็จชั่วคราว ใบเสร็จร้านขายยาไม่
สามารถเบิกได้

ติดต่อสอบถามรายละเอียด : งานบริการและสวัสดิการ
กองพัฒนานักศึกษา โทร. ๐ ๒๙๔๒ ๖๔๐๐ ต่อ ๑๓๐๙, ๑๓๑๐

Facebook : Chandra Student Welfare , Chandra Loan

นายกองค์การนักศึกษา ทักทายน้อง # ๖๑



นายวัชรวิทย์ มาควิเชียร
นายกองค์การนักศึกษา



กระผม นายวัชรวิทย์ มาควิเชียร นายกองค์การนักศึกษา ในนามขององค์การนักศึกษา ก่อเนิ่นขอต้อนรับน้อง ๆ นักศึกษาใหม่ ประจำปีการศึกษา ๒๕๖๑ ซึ่งถือได้ว่าเป็นอีกหนึ่งก้าวที่สำคัญสำหรับชีวิตการเป็นนักศึกษาตลอด ๔ ปี ในรั้วของมหาวิทยาลัยราชภัฏจันทรเกษม ซึ่งเป็นมหาวิทยาลัยที่อบอุ่นแห่งนี้

โดยองค์การนักศึกษาเป็นตัวแทนนักศึกษาในการทำกิจกรรมนักศึกษาทั้งหมดตลอดภาคการศึกษานี้ทางองค์การนักศึกษาอยากให้การทำกิจกรรมเต็มไปด้วยความสุขและความพอใจของทุก ๆ คน ไม่ว่าจะเป็กิจกรรมจิตอาสา บำเพ็ญประโยชน์เพื่อสังคม กิจกรรมทำนุบำรุงศิลปวัฒนธรรม และกิจกรรมประเพณีที่งดงามของพวกเราชาวราชภัฏจันทรเกษม

ในปีนี้นผมอยากใ้กิจกรรมนักศึกษา มีความแปลกใหม่ สร้างสรรค์และเป็นประโยชน์ แต่ทว่าความสำเร็จที่จะเกิดขึ้นได้ ต้องอาศัยความร่วมมือจากทุกฝ่าย ทั้งจากหน่วยงานที่เกี่ยวข้องในมหาวิทยาลัย สถานักศึกษา สโมสรนักศึกษาและน้อง ๆ นักศึกษาปี ๑ ทุกคน และอีกส่วนหนึ่งที่อยากจะฝากถึงน้อง ๆ คือในเรื่องของการแต่งกายนะครั้บ เพราะการแต่งกายที่ดีก็เปรียบเสมือนหน้าตาที่ดีของนักศึกษา และสถาบัน รวมไปถึงการรักษาระเบียบวินัยการเป็นนักศึกษาครั้บ พี่เชื่อว่าน้อง ๆ นักศึกษาจะเป็นนักศึกษาที่มีคุณภาพอย่างมากทั้งเรื่องการเรียนรู้ดี และกิจกรรมเด่นสุดท้ายนี้บ้านหลังนี้จะมีความสุข อบอุ่น และน่าอยู่เพียงใดนั้นขึ้นอยู่กับพวกเราทุก ๆ คน

**** เหล่าข้าจันทรธา ดอกฟ้าแคล่ฝรั่ง รักเกียรติสถาบัน นามข้านั้นจันทรเกษม ****

นโยบาย มาตรการ การจัดกิจกรรม
รับน้องใหม่และประชุมเชียร์

๑๐ ห้าม

๑. ห้าม จัดกิจกรรมภายนอกมหาวิทยาลัย
๒. ห้าม บังคับ ช่มชู้ กระทบรุนแรงต่อร่างกายและจิตใจ
๓. ห้าม มีการวิวาท ตะคอก ใช้คำหยาบคาย เหยียดหยาม ส่อเสียด
๔. ห้าม ดิชย์เก่าและบุคคลภายนอกร่วมกิจกรรม
๕. ห้าม จัดกิจกรรมที่เกี่ยวข้องกับดินโคลน
๖. ห้าม จัดกิจกรรมที่ไม่ปลอดภัย ลับตาอากาศไม่ถ่ายเท
๗. ห้าม สูบบุหรี่ ดื่มสุรา ของมีนเมา และสารเสพติดทุกประเภท
๘. ห้าม ใส่สายเดี่ยว กางเกงขาล้น หรือแต่งกายล่อแหลม
๙. ห้าม จัดกิจกรรมให้นักศึกษารุ่นน้อง เบียดหรือสกปรก
๑๐. ห้าม กระทำการที่มีลักษณะแสดงออกทางลามก อนาจาร และผิดศีลธรรม

๓ ต้อง

๑. ต้อง ขออนุมัติ หรือขออนุญาตเป็นลายลักษณ์อักษรเสนอต่อมหาวิทยาลัย
๒. ต้อง แยกนักศึกษาที่มีปัญหาสุขภาพ และโรคประจำตัวก่อนเข้าร่วมกิจกรรม
๓. ต้อง เป็นไปด้วยความสมัครใจและให้ผู้ปกครองเข้าสังเกตการณ์ได้

ระยะเวลาดำเนินกิจกรรม

- กิจกรรมต้อนรับน้องใหม่และประชุมเชียร์

ตั้งแต่วันที่ ๗-๑๖ ส.ค. ๖๑

- กิจกรรมสานสัมพันธ์จันทรธา (รับน้องและประชุมเชียร์)

วันที่ ๑๗ ส.ค. ๖๑



พิธีถวายพระพรสมเด็จพระนางเจ้าสิริกิติ์ พระบรมราชินีนาถ
ในพระบาทสมเด็จพระปรมินทรมหาภูมิพลอดุลยเดช
บรมนาถบพิตร

เนื่องในโอกาสวันเฉลิมพระชนมพรรษา ๘๖ พรรษา
เมื่อวันที่ ๘ สิงหาคม ๒๕๖๑ ณ ห้องประชุม ชั้น ๕ อาคารนวัตกรรม



ปฏิทินการศึกษา ๑/๒๕๖๑



เปิดภาคเรียน

๗ ส.ค.๖๑

เพิ่ม-ถอนรายวิชา

๗ ส.ค.๖๑ - ๒๐ ส.ค.๖๑



ชำระเงินลงทะเบียน
(ไม่คิดค่าปรับ)

๑๕ ก.ค.๖๑ - ๒๐ ส.ค.๖๑

ชำระเงินลงทะเบียน
(คิดค่าปรับ)

๒๑ ส.ค.๖๑ - ๓ ก.ย.๖๑



สอบกลางภาค

๒๖ ก.ค.๖๑ - ๒ ต.ค.๖๑

สอบปลายภาค

๓๐ พ.ย.๖๑ - ๑๕ ธ.ค.๖๑



รักษาสถานภาพ
การเป็นนักศึกษา

๗ ส.ค.๖๑ - ๒๗ พ.ย. ๖๑

f : ฐานประชาสัมพันธ์จันทรเกษม PR.CR.U.

QR : ฐานปมส.มจษ.

☎ : ๐ ๒๑๙๗๒๒ ๖๘๑๑, ๐ ๒๑๙๗๒๒ ๕๘๐๐



จันทรกระจำงฟ้า

ปีที่ ๑๔ ฉบับที่ ๑ ประจำวันที่ ๑๓ - ๑๙ สิงหาคม ๒๕๖๑

ชำระค่าฝากส่งเป็นรายเดือน
ใบอนุญาตเลขที่ ๑/๒๕๓๕
ปทฝ.จันทรเกษม