

จันทร์กระจ่างฟ้า

จดหมายข่าวจันทร์กระจ่างฟ้าประชาสัมพันธ์ข่าวสารและกิจกรรมของมหาวิทยาลัยราชภัฏจันทรเกษม • รายสัปดาห์



จันทรเกษม เดินหน้าพัฒนาการให้บริการ เปิดศูนย์ One Stop Service ให้บริการจุดเดียวเบ็ดเสร็จแก่นักศึกษา และประชาชน เพื่ออำนวยความสะดวก ความถูกต้อง และรวดเร็วแก่ผู้เข้ารับบริการ...



โรงพยาบาลสัตว์จันทรเกษม จัดบริการวิชาการให้แก่ประชาชนทั่วไป กับกิจกรรมทำความดี ทำหมันแมวฟรี และโครงการนี้ยังเป็นการเฉลิมพระชนมพรรษาสมเด็จพระนางเจ้าสิริกิติ์ฯ...

ววก. ส่งต่อความรู้ สอนทำหน้ากากอนามัย

หน้า 2

สถาบันการศึกษา กับชุมชน เปรียบเสมือนฟันเฟืองชิ้นสำคัญต่อการพัฒนาประเทศ สังคม และชุมชน ซึ่งมหาวิทยาลัยราชภัฏจันทรเกษม โดยคณะวิทยาการจัดการ เป็นอีกหน่วยงานหนึ่งที่เดินหน้าภารกิจเพื่อพัฒนาชุมชน ส่งต่อความรู้ ต่อยอดสู่การสร้างธุรกิจและอาชีพให้แก่ชุมชน คณะวิทยาการจัดการ จึงได้จัดกิจกรรมการ “พัฒนาศักยภาพผู้สูงวัยในชุมชนเมืองด้านวิทยาการจัดการ และเทคโนโลยีในยุคดิจิทัลเพื่อการเรียนรู้ตลอดชีวิต”...

ผู้ผลิต

งานประชาสัมพันธ์ มหาวิทยาลัยราชภัฏจันทรเกษม เลขที่ 39/1 ถนนรัชดาภิเษก แขวงจันทรเกษม เขตจตุจักร กทม. 10900 บรรณารักษ์ วีระชัย ตระกษานัก กองบรรณาธิการ : จารุวรรณ จันทมาลา, สุพล เฉลียวจิตตนิข ,ณัฏฐา แสงสาคร, อ้อมกัญญา แสงแดง

QR code

เพชฌัญญาพัฒน์พอง
งานประชาสัมพันธ์
จันทรเกษม pr.cru

เพื่อเป็นการช่วยลดภาวะโลกร้อนจากการใช้กระดาษ “จันทร์กระจ่างฟ้า” ขอความร่วมมือใช้การติดต่อสื่อสารผ่านทางอีเมล pr.cru@chandra.ac.th

WOW CRU. NEWS

“จันทร์เกษม” พัฒนาการบริการ เปิดศูนย์ One Stop Service



อธิการบดี รองศาสตราจารย์ ดร.สุมาลี ไชยศุภรากุล โดยมีวัตถุประสงค์เพื่ออำนวยความสะดวก ความถูกต้อง และความรวดเร็วในการให้บริการแก่นักศึกษา บุคลากร และประชาชนทั่วไป

“ศูนย์ One Stop Service นั้น ได้รวมการบริการตามภารกิจของหน่วยงานต่าง ๆ ของมหาวิทยาลัยมาให้บริการในจุดเดียว อาทิ การรับสมัครเรียน, การรายงานตัว, การลงทะเบียนเรียน, การเพิ่ม - ถอน เปิดหมู่เรียนพิเศษ, การขอเอกสาร/ คำร้อง /ใบผ่อนผัน(ด้านวิชาการ), การแจ้งจบ/ลงทะเบียนบัณฑิต, การรับพระราชทานปริญญา, การขอทุน, การสมัครเรียนรด., ผ่อนผันทหาร, ประกันสุขภาพ / ประกันอุบัติเหตุ รับเรื่องต่าง ๆ จากผู้ปกครอง การขอรหัส WIFI/Email, ทำบัตรนักศึกษา และการยื่นคำร้องของ GE เป็นต้น

ในส่วนของการกระบวนการทำงานในการให้บริการ เมื่อเจ้าหน้าที่ประจำศูนย์ One Stop Service รับเรื่องจากผู้มาติดต่อใช้บริการแล้ว จะประสานไปยังหน่วยงานที่เกี่ยวข้องให้แก่ผู้รับผิดชอบรับเรื่อง หรือหน่วยงานเจ้าของเรื่องดำเนินการแล้วส่งเรื่องกลับมายังศูนย์ฯ เพื่อจัดส่งเรื่องให้แก่ผู้มาติดต่อใช้บริการเป็นอันเสร็จสิ้นกระบวนการ

การให้บริการแบบจุดเดียวเบ็ดเสร็จ มหาวิทยาลัยหวังเป็นอย่างยิ่งว่า จะช่วยลดระยะเวลา และสร้างความสะดวก รวดเร็ว รวมถึงความถูกต้องในการดำเนินการให้แก่ นักศึกษา บุคลากร หรือประชาชนทั่วไป” รักษาการแทนฯ กล่าวทิ้งท้าย

ศูนย์บริการแบบจุดเดียวเบ็ดเสร็จ หรือศูนย์ One Stop Service ตั้งอยู่บริเวณ ชั้น 1 อาคารสำนักงานอธิการบดี เปิดให้บริการ วันจันทร์ - ศุกร์ เวลา 08.30 - 16.30 น. และ วันอาทิตย์ เวลา 09.00 - 15.30 น. หรือโทร. 0 2942 5800 ต่อ 1234 และ 2345

จันทร์เกษม เดินหน้าพัฒนาการให้บริการ เปิดศูนย์ One Stop Service ให้บริการจุดเดียวเบ็ดเสร็จแก่ผู้เข้าใช้บริการ เพื่ออำนวยความสะดวก ความถูกต้อง และรวดเร็วแก่ผู้เข้ารับบริการ

นายบุญเกียรติ ชีระภากร รักษาการแทนผู้อำนวยการสำนักงานอธิการบดี กล่าวว่า การจัดตั้งศูนย์บริการแบบจุดเดียวเบ็ดเสร็จ หรือที่เรียกว่าศูนย์ One Stop Service นั้น จัดตั้งขึ้นตามนโยบายของท่าน

“iAM CRU” แอปที่ต้องมี! อย่าช้าโหลดฟรี.

Dek CRU มีหรือยัง! “iAM CRU” เป็นแอปพลิเคชันที่จะช่วยให้ชีวิตของการเป็นนักศึกษาจันทร์เกษมนั้นลงตัวมากยิ่งขึ้น เพียงโหลดแอปฯ iAM CRU เข้าในโทรศัพท์มือถือ ก็จะสามารถรับข่าวสาร เช็คชื่อเข้าเรียน เข้ากลุ่มกิจกรรม สนทนา ถาม-ตอบ ทำแบบทดสอบ ตามติดปฏิทินการศึกษา เข้าถึงระบบห้องสมุด ดูผลการเรียน และอื่น ๆ อีกมากมาย ที่จะมาอัปเดตให้น้อง ๆ ได้ทุกเวลา



WOW CRU. NEWS

รพ.สัตว์ฯ จัดโครงการบริการวิชาการ สร้างสุขภาวะทำหมันแมวฟรี

โรงพยาบาลสัตว์จันทรเกษม จัดบริการวิชาการให้แก่ประชาชนทั่วไป กับกิจกรรมทำความดี ทำหมันแมวฟรี และโครงการนี้ยังเป็นการเฉลิมพระชนมพรรษา สมเด็จพระนางเจ้าสิริกิติ์ พระบรมราชินีนาถ พระบรมราชชนนีพันปีหลวง เมื่อวันที่ 11-13 ส.ค. ที่ผ่านมา

ผู้ช่วยศาสตราจารย์ น.สพ. ดร.สุรพล พหลภาคย์ นายสัตวแพทย์ โรงพยาบาลสัตว์ กล่าวว่า กิจกรรมดังกล่าว เกิดจากความมุ่งมั่นของบุคลากร โรงพยาบาลสัตว์ เพื่อร่วมเฉลิมพระเกียรติ สมเด็จพระพันปีหลวง และได้รับการสนับสนุนทุนจาก เจ้าของสุนัขที่ได้รับความโรคมะเร็งจุกกับทาง รพ.สัตว์จันทรเกษม เพื่อรวบรวมเงินทุนการจัดหาเวชภัณฑ์ยา

ที่จำเป็นเพื่อผ่าตัดทำหมันแมวทั้งเพศผู้และเมีย และผู้มารับบริการจำนวนทั้งสิ้น 35 ตัว

“ผู้รับบริการส่วนมากเป็นพนักงานจากเขตจตุจักร ดิษย์เก่า และบุคคลทั่วไปจากพื้นที่เขตอื่น ทำให้กิจกรรมที่เกิดขึ้นเป็นเสมือนเป็นกิจกรรม re-union ของดิษย์เก่า และสะท้อนถึงการยอมรับ และเป็นที่ยอมรับทั่วไปเกี่ยวกับการบริการรักษาสัตว์ของโรงพยาบาลสัตว์จันทรเกษม” ผศ. น.สพ.ดร.สุรพล กล่าว

สัตวแพทย์ฯ กล่าวต่อว่า การบริการสังคมเชิงวิชาการของมหาวิทยาลัย เป็นกิจกรรมที่อาศัยสมรรถนะทางวิชาการและความเสียสละของบุคลากรที่ร่วมกันทำให้เกิดขึ้นอย่างมีประสิทธิภาพ โดยชุมชนและสังคมมีส่วนร่วมตามความต้องการ และสอดคล้องกับแนวคิดพื้นฐานของมหาวิทยาลัยราชภัฏ

ที่มีรากฐานการเป็นสถาบันของชุมชนท้องถิ่น และเป็นโอกาสสำคัญที่นักศึกษาได้เรียนรู้โอกาสและเตรียมความพร้อมในการทำอาชีพในอนาคตของตนเองด้วย

“การดำเนินกิจกรรมความดีถวายพระพันปีหลวง เป็นกิจกรรมที่เกิดขึ้นครอบคลุมคุณค่าทางวิชาการ และคุณค่าทางจิตใจของบุคลากรและชุมชนสังคม ที่เป็นความสัมพันธ์บนฐานวิชาการตามความต้องการของชุมชนโดยแท้ และสะท้อนให้เห็นถึงการพูดถึงจันทรเกษมในด้านต่าง ๆ ของสังคมแวดล้อมอย่างแท้จริง และเมื่อนำผลมาวิเคราะห์จะเห็นถึงโอกาสเพื่อการพัฒนาหลักสูตรใหม่ ที่ตอบโจทย์ความต้องการมากที่สุดด้วย” สัตวแพทย์ฯ กล่าว



นางสาวณิษฐน กิจศิริปัญญา (อ้อม)

นักศึกษาชั้นปีที่ 2 สาขาวิชาภูมิศาสตร์และศิลปการแสดง คณะมนุษยศาสตร์และสังคมศาสตร์

ก่อนอื่นเราต้องมีวิจรรย์ญาณก่อนอันดับแรกคะ เนื่องจากสื่อที่เราเห็นค่อนข้างกว้าง บางทีอาจจะลืมนิดไปว่า อันไหนคือความจริง อันไหนคือสิ่งที่เรียกว่า “ตามกระแส” จะเสพสื่ออย่างไรให้ถูกต้องเราต้องมีสติ และวิจรรย์ญาณที่ดีก่อนคะ คิดตามได้แต่อย่าปักใจเชื่อ 100% และไม่ใช้คำพูดขาดสติพิมพ์หรือคอมเม้นไปทางด้านลบ ก่อนจะรู้หรือทราบสาเหตุที่แท้จริง ๆ ค่ะ



สื่อในปัจจุบันมีหลากหลายช่องทางให้ผู้บริโภคอย่างเราได้เลือกที่จะรับข่าวสาร ขึ้นอยู่ที่ผู้บริโภคอย่างเราจะตัดสินใจ เราควรใช้วิจรรย์ญาณในการตัดสินใจว่า ข้อมูลมีความถูกต้องน่าเชื่อถือหรือไม่และมีแหล่งข้อมูลที่สามารถอ้างอิงได้อยูจริง ๆ หรือไม่ ผู้บริโภคอย่างเราควรเสพสื่ออย่างมีสติและไม่ควรวิจรรย์ใคร ถ้ายังไม่รู้ที่มาที่ไปของเรื่องนั้น ๆ ครับ

นายอภิสิทธิ์ กิจวาณ (ป๊อ)

นักศึกษาชั้นปีที่ 2 สาขาคอมพิวเตอร์ธุรกิจ คณะวิทยาการจัดการ



จริงไม่จริง! กับ ข่าวออนไลน์

การรับข่าวสารจากสื่อต่าง ๆ บนโลกโซเชียล ในช่วงนี้มีทั้งข่าวจริงและข่าวปลอม บางครั้งไม่สามารถแยกแยะได้มากนัก เราจะสังเกตข่าวได้อย่างไรว่าอันไหนจริงหรือไม่จริง ในวันนี้เราจะมาฟังเสียงหนุ่ม สาว ชาว จันทรเกษมที่จะแสดงความคิดเห็นในเรื่องนี้กันครับ

SPECIAL SCOOP

วจก. ส่งต่อความรู้สู่ชุมชน สอนทำหน้ากากอนามัย



“ คุณลุง คุณป้าให้ความสนใจ และตั้งใจเรียนรู้ในทุกขั้นตอน เราเองเป็นผู้ส่งต่อความรู้ที่มีรอยยิ้มไปตาม ๆ กันค่ะ เพราะนอกจากทุกคนจะได้ชิ้นงานกลับไป บางคนได้อาชีพกลับไปสร้างรายได้ด้วย ”

ผู้ช่วยศาสตราจารย์ ดร.โอปอ กลับสกุล ผู้ช่วยคณบดีฝ่ายกิจการพิเศษ และ อาจารย์ประจำแขนงคอมพิวเตอร์ธุรกิจ คณะวิทยาการจัดการ หัวเรือใหญ่จัดกิจกรรมฯ กล่าวถึงกิจกรรมในครั้งนี้ว่า “กิจกรรมการอบรมให้ความรู้และทักษะในการจัดทำหน้ากากอนามัย(แบบผ้า) นั้น อยู่ภายใต้โครงการตามยุทธศาสตร์มหาวิทยาลัยราชภัฏ จันทรเกษมเพื่อการพัฒนาท้องถิ่น โครงการเสริมสร้างชุมชนแห่งการเรียนรู้ตลอดชีวิต : การจัดการ เทคโนโลยี สนุทริยะ สุขุขภาวะที่ดีอย่างยั่งยืน

แม้การแพร่ระบาดเชื้อไวรัส โควโรนา 2019 (COVID-19) จะดีขึ้นระดับหนึ่งแล้ว แต่ยังคงต้องมีมาตรการในการป้องกันดูแลตนเอง

รายงานพิเศษ

จารุวรรณ

สถาบันการศึกษา กับชุมชน เปรียบเสมือนฟันเฟืองชิ้นสำคัญต่อการพัฒนาประเทศ สังคม และชุมชน ซึ่งมีมหาวิทยาลัยราชภัฏจันทรเกษม โดยคณะวิทยาการจัดการ เป็นอีกหน่วยงานหนึ่งที่เดินหน้าภารกิจ

เพื่อพัฒนาชุมชน ส่งต่อความรู้ ต่อยอดสู่การสร้างธุรกิจและอาชีพให้แก่ชุมชน

คณะวิทยาการจัดการ จึงได้จัดกิจกรรมการ “พัฒนาศักยภาพผู้สูงวัยในชุมชนเมืองด้านวิทยาการจัดการ และเทคโนโลยีในยุคดิจิทัลเพื่อการเรียนรู้ตลอดชีวิต” ด้านการสร้างธุรกิจในครัวเรือน ณ ศูนย์เรียนรู้ปรัชญาของเศรษฐกิจพอเพียงและเกษตรทฤษฎีใหม่ แขวงเสนาานิคม เขตจตุจักร กรุงเทพฯ เมื่อวันที่ 29 - 30 กรกฎาคมที่ผ่านมา





“ กิจกรรมที่จัดในวันนี้เป็นสิ่งที่ดี เพราะขั้นตอนง่าย และหาซื้ออุปกรณ์ได้ไม่ยากเลยคะ อยากขอบคุณทางคณาจารย์ เจ้าหน้าที่ และเด็ก ๆ นักศึกษา คณะวิทยาการจัดการ ที่ได้นำองค์ความรู้ที่ดีเข้ามาให้คนในชุมชน ตนเองจะนำความรู้ เทคนิคใหม่ ๆ ที่ได้รับในการตัดเย็บ ไปทำหน้ากากอนามัยใช้ในครอบครัว และจำหน่าย เพื่อสร้างรายได้อีกช่องทางหนึ่ง

อย่างต่อเนื่อง หน้ากากอนามัยจึงเป็นสิ่งจำเป็นที่ประชาชนทุกคนต้องใช้ และถ้าหากสามารถจัดทำหรือผลิตเองได้ ก็จะสามารถสร้างรายได้ให้แก่ตนเองและครอบครัวได้อีกด้วย”

“กิจกรรมนี้ เราลงพื้นที่ไปยังชุมชน เสนานิคม อบรมให้ความรู้และทักษะในการจัดทำหน้ากากอนามัยไว้ใช้เอง หรือสร้างธุรกิจในครัวเรือน คุณลุง คุณป้าให้ความสนใจ และตั้งใจเรียนรู้ในทุกขั้นตอน เราเองเป็นผู้ส่งต่อความรู้ ก็มีรอยยิ้มไปตาม ๆ กัน เพราะนอกจากทุกคนจะได้ชิ้นงานกลับไป



บางคนได้อาชีพกลับไปสร้างรายได้ด้วย” หัวเรือใหญ่ในการจัดกิจกรรมฯ กล่าวด้วยใบหน้ายิ้มแย้มไปด้วยความสุข และกล่าวต่อว่า

- “สำหรับวิธีการทำหน้ากากอนามัย (แบบผ้า) นั้น เริ่มต้นขั้นตอนที่ 1. ตัดผ้าผ้าย, ผ้ามัสลิน, ผ้าสาหลู, ขนาด 15x6 นิ้ว จำนวนอย่างละ 1 ชิ้น 2.วางบล็อกบนผ้าทั้ง 3 อย่าง ตัดผ้าห่างจากบล็อก 3 ซม. 3. นำผ้ามัสลิน กับผ้าผ้ายประกบกัน เย็บตามรอยโค้งด้านบน 4. เย็บเสร็จแล้วก็ขลิบปลายผ้าด้านบน เสร็จแล้วก็กางออกเริ่มเนาตรงกลางผ้า 5. นำผ้าสาหลูมาเย็บประกบกันตรงหัวด้านบน เสร็จแล้วก็กางออกเริ่มเนาตรงกลางผ้า 6. เมื่อเย็บผ้าสาหลูเสร็จ ก็นำเอาผ้าผ้ายที่เย็บกับผ้ามัสลินเสร็จแล้ว มาประกบกันเย็บด้านข้างซ้าย - ขวา

7. ตัดเชือกยางยืดยาว ช่างละ 10 นิ้วสอดเข้าระหว่างผ้าผ้าย และผ้าสาหลู แล้วกดเชือกเป็นปม 8. เย็บประกบกันของผ้าทั้ง 3 อย่างด้านบนและด้านล่าง เว้นช่องด้านล่างไว้ประมาณ 2 นิ้ว เพื่อไว้กลับผ้าด้านนอกออกมา 9. เมื่อกลับผ้าด้านนอกออกมาแล้ว เย็บรอบขอบด้านข้างทั้ง 4 ด้าน และตรงขอบผ้าทั้ง 3 ชั้น



ให้ติดกัน และสุดท้ายเมื่อเย็บเสร็จแล้ว ก็ดึง/ขยับให้เข้ารูป เป็นอันเสร็จสิ้น พร้อมใช้งาน” หัวเรือใหญ่ในการจัดกิจกรรมฯ กล่าวถึงวิธีการทำหน้ากากอนามัย(แบบผ้า) ที่ทุกคนสามารถทำเอง และหาซื้ออุปกรณ์ได้ง่าย

ด้านนางสาวเกษณีย์ มิลินสินิจิตร (คุณเกษ) หนึ่งในผู้เข้าร่วมกิจกรรม กล่าวถึงการเข้าร่วมกิจกรรมว่า “แม่สถานการณ์โควิดจะดีขึ้นแล้ว แต่หน้ากากอนามัยนั้นก็จำเป็นและใช้ในทุกวัน หากที่ทำได้เอง และทำให้คนในครอบครัว ก็จะประหยัดค่าใช้จ่ายไปได้มากเลยคะ

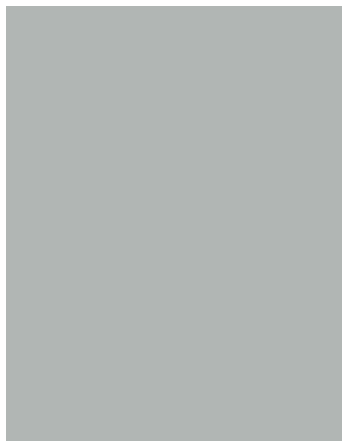
กิจกรรมที่จัดในวันนี้เป็นสิ่งที่ดี เพราะขั้นตอนง่าย และหาซื้ออุปกรณ์ได้ไม่ยากเลยคะ อยากขอบคุณทางคณาจารย์ เจ้าหน้าที่ และเด็ก ๆ นักศึกษา คณะวิทยาการจัดการ ที่ได้นำองค์ความรู้ที่ดีเข้ามาให้คนในชุมชน ตนเองจะนำความรู้ เทคนิคใหม่ ๆ ที่ได้รับในการตัดเย็บไปทำหน้ากากอนามัยใช้ในครอบครัว และจำหน่าย เพื่อสร้างรายได้อีกช่องทางหนึ่ง”

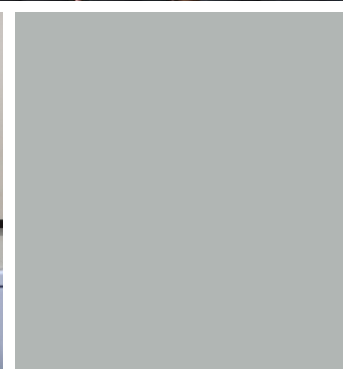
สุดท้ายนี้ คงจะเห็นแล้วว่า... บทบาทของมหาวิทยาลัยมีความสำคัญต่อการพัฒนาชุมชนแค่ไหน! ...เมื่อได้มุ่งมั่นขับเคลื่อนกำลังแล้วละก็... สามารถสร้างพลังชุมชนให้มีความเข้มแข็งได้ไม่ยากเลยคะ.



การประชุมวิชาการระดับชาติและนานาชาติ ราชภัฏวิจัย ครั้งที่ ๖ “ราชภัฏ ราชภัคดี สืบสานศาสตร์พระราชา สู่การพัฒนาท้องถิ่นที่ยั่งยืน”

@ อาคารศูนย์การเรียนรู้ อาคาร 34
เมื่อวันที่ 17-18 สิงหาคม ที่ผ่านมา







ลงทะเบียนฟรี

วันนี้-17 ก.ย. 2563 (จำนวนจำกัด)



กพพ.

ผลิตไฟฟ้าเพื่อความสุขของคนไทย



Marigold
Technologies Co.,Ltd.



CRU MiniRobot #9



ให้คิด.

ปีที่ 16 ฉบับที่ 3 ประจำวันที่ 24 สิงหาคม - 6 กันยายน 2563

จันทร์กระจ่างฟ้า
JANKAJANGFA NEWSLETTER

If you want to know what a man's like,
take a good look at how he treats his inferiors,
not his equals.

ถ้าคุณอยากรู้ว่าคนๆนั้นเป็นอย่างไร
ให้ดูวิธีการที่เขาทำต่อคนที่ต่ำกว่า
อย่าดูสิ่งที่เขาทำกับคนระดับเดียวกัน



Cr. J.K. Rowling, Harry Potter and the Goblet of Fire